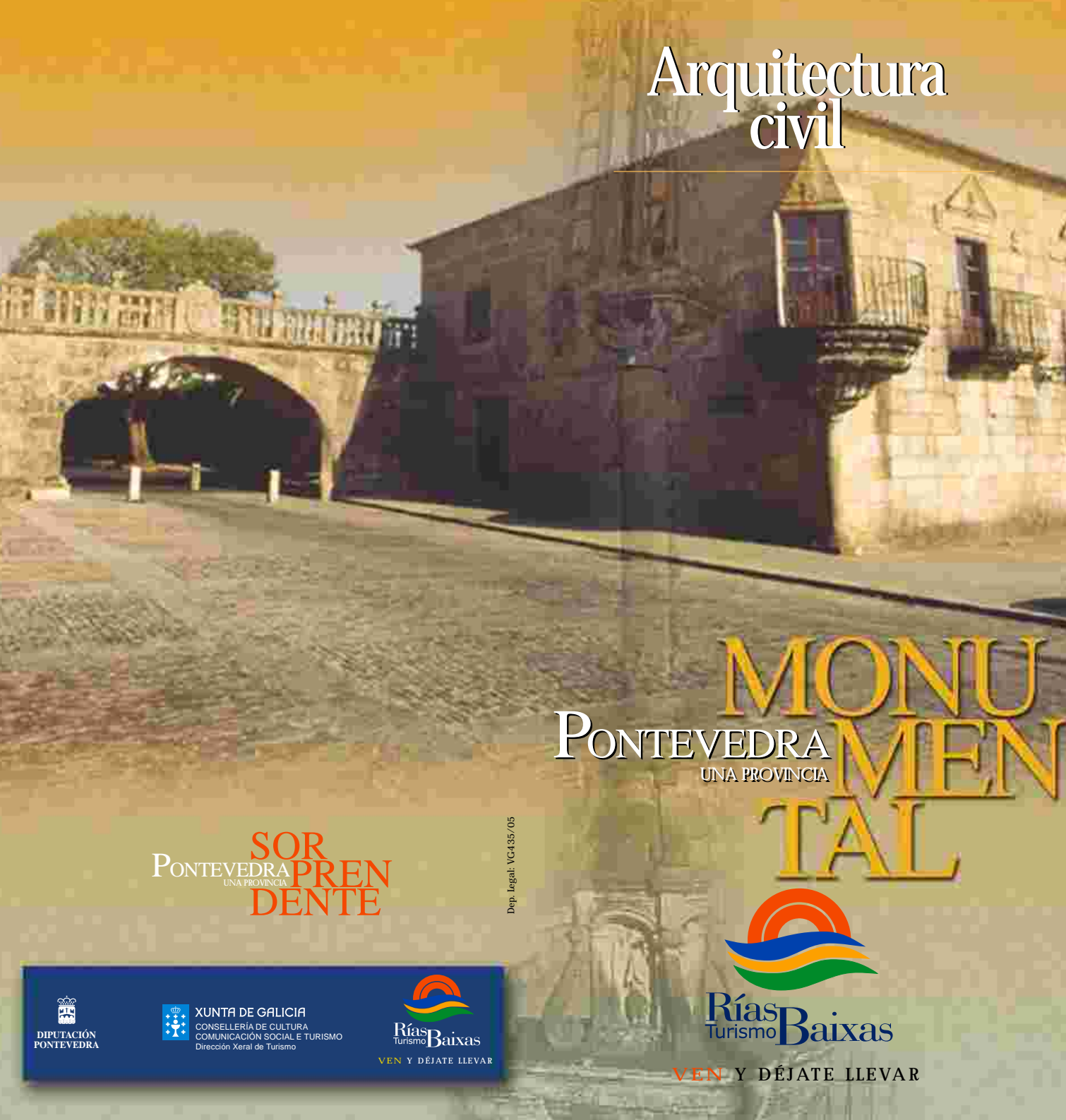


# Arquitectura civil



# MONUMENTAL

PONTEVEDRA  
UNA PROVINCIA

PONTEVEDRA  
UNA PROVINCIA

SORPRENDETE

Dep. Legal: VG435/05



DIPUTACIÓN  
PONTEVEDRA



XUNTA DE GALICIA  
CONSELLERÍA DE CULTURA  
COMUNICACIÓN SOCIAL E TURISMO  
Dirección Xeral de Turismo



Rías  
Turismo Baixas

VEN Y DÉJATE LLEVAR



Rías  
Turismo Baixas

VEN Y DÉJATE LLEVAR

# Índice

## COMARCAS

*BAIXO MIÑO* 2

*CALDAS* 3

*CONDADO* 4

*DEZA* 5

*MORRAZO* 6

*PARADANTA* 6

*PONTEVEDRA* 7

*SALNÉS* 8

*TABEIRÓS -  
TERRA DE MONTES* 10

*VIGO* 10



**Rías**  
Turismo **Baixas**

**VEN Y DÉJATE LLEVAR**

Plaza de Santa María, s/n  
36071 Pontevedra  
986 842 690  
[www.riasbaixas.org](http://www.riasbaixas.org)

# Arquitectura civil

**L**a huella de los artífices de la arquitectura civil en la provincia de Pontevedra, desde los artesanos canteros hasta los más modernos arquitectos, es amplia y comprende desde los primeros restos arqueológicos que cubren gran parte de la provincia, en forma de castros y construcciones de origen castreño, hasta los recientes edificios de especial importancia, tales como las obras de principios del siglo pasado, entre las que podemos ver nobles edificios como el Balneario de Mondariz, obra de Jenaro de la Fuente, o el modernista Concello de Porriño, de Palacios. Pero en medio encontramos multitud de construcciones costeras de origen militar, torres y castillos de defensa, que son el complemento de los castillos que mantienen su figura en pie, y de los que son magnífico ejemplo los de Sobroso, Soutomaio y Monterreal. Pontevedra cuenta también con conjuntos ciudadanos de especial importancia, cascos antiguos y recintos protegidos, como las calles de la capital o el recinto marinero de Combarro. Y por último, pero no menos importante hay que reseñar quizás lo más importante y característico de Galicia, los pazos, en esta provincia adquieren carta de importancia.

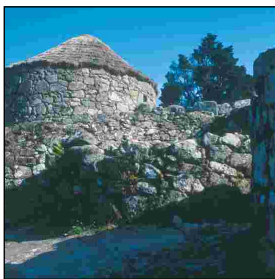


**SOR**  
PONTEVEDRA **PREN**  
UNA PROVINCIA  
**DENTE**

## COMARCA BAIXO MIÑO

### A Guarda

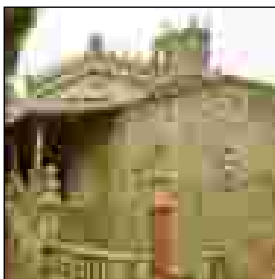
*Castro De Santa Tegra.* Se trata de una de las Ciudadelas mejor conservadas y restauradas del panorama gallego, albergando en su interior una reconstrucción fiable de una casa castrense. Su fecha, inexacta, oscila entre el I a.C y el I d.C.



Con una visión privilegiada sobre los ríos y los valles que la circundan, el Castro se defiende con una fortificación irregular. Las viviendas circulares con patio se agrupan en barrios de ocho casas y calles pavimentadas, con sistema de canalización.

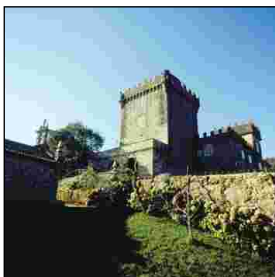
### Nigrán

*Pazo A Touza.* Edificio de granito, cuya planta esta formada por dos crujías unidas en escuadra, con una torre en la intersección. Ante la fachada principal se extiende un patio abierto al que dan otras construcciones como la capilla. La fachada en ángulo se une a la escalera con balaustrada que continúa en la balconada. Sobre la puerta adintelada de la capilla, concavidad con la Asunción. En la fachada posterior solana. Destaca la chimenea de dos cuerpos con un remate ornamentado. En la entrada al recinto existe un portalón; su ubicación no coincide con la primitiva. En la actualidad, destinado a Turismo Rural.



### Tomiño

*Castillo de Tebra.* El edificio primigenio fue construido en 1478 por Pedro Madruga. Posteriormente fue destruido por orden de los Reyes Católicos, para levantar, en los años siguiente y por orden de Juana la Loca, una torre que sustituyera al entramado defensivo, así como el resto de las dependencias. Todo lo restante es de época renacentista. El elemento defensivo más destacado de todo el complejo arquitectónico es, sin duda alguna, la torre del homenaje, de estilo renacentista.



## COMARCA CALDAS

### Catoira

*Castillo-Torres del Oeste.* Situadas al fondo de la ría de Arousa, en la desembocadura del río Ulla. La cimentación de las torres, sobre un poblado del s.I., nos remonta a la época romana, pero su uso alcanza hasta época sueva, siendo de vital importancia en los ataques normandos de los SS. IX y X. En el S. XI Alfonso V decide hacer una fortaleza en el lugar para defender las tierras del Apóstol Santiago. En el S. XII el obispo Xelmírez levanta una muralla y eleva las torres del gran castillo militar y residencia de los obispos compostelanos. Sigue siendo escenario de las luchas nobiliarias con los Reyes Católicos, para caer en desuso y convertirse en ruinas posteriormente.



### Moraña

*Pazo de Buzaca.* Tiene sus orígenes en el siglo XVII con la familia y linaje de los Varela a los que ha pertenecido hasta la actualidad. Es un Pazo que se abre con un portón de entrada sobre el que campea un escudo familiar tallado en piedra durante en siglo XVIII. En su entorno, rodeado de muralla, comprende la casa, palomar, capilla y dos hórreos. En la actualidad, se encuentra acondicionado como Casa de Turismo Rural.



## COMARCA CONDADO

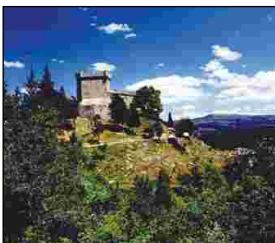
### Mondariz Balneario

*El Balneario.* Se trata de uno de los centros de hidroterapia más importantes del mundo que ya sirvió de fuente termal en la época romana, y posee propiedades curativas. En 1880 se abrió la casa de baños, y evoluciona hasta 1883, cuando ya disponía de 60 habitaciones, piscina, salón de descanso y de recreo, y comedor. Las necesidades que generaba el alto número de personas que se acercaban hasta Mondariz llevaron al Sr. Peinador a inaugurar el Gran Hotel en el año 1898, obra de Jenaro de la Fuente, dotado de los mejores y más lujosos elementos de construcción y decoración de sus días. Tras la Guerra Civil en España, el Balneario entró en un declive del que fue término el incendio que acabó con el edificio en 1973 y en 1994, se inauguró de nuevo un Hotel Balneario reconstruido.



### Mondariz

*Castillo de Sobroso.* Castillo medieval situado en un promontorio sobre el río Tea, sobre un antiguo asentamiento castrense. Fue restaurado manteniendo vivos tanto la poderosa muralla, como la plaza de armas, la torre de homenaje, las garitas de los centinelas y los restos de las dependencias para soldados y sirvientes.



### Ponteareas

*Castro de Troña.* Es uno de los castros romanos mejor conservados de Galicia. Se extiende a lo largo de la ladera oeste, rodeado de una muralla y foso defensivos. Alberga en su interior una treintena de viviendas de todos los tipos: circulares, cuadradas, rectangulares, elípticas,...)

### Salvaterra do Miño

*Puerta de la Inquisición.* Es el único resto que queda de un pazo del que seguramente fue su fundador Bartolomé Barbeito y Padrón, representante de la institución censora en el Santiago del siglo XVII. En este imponente portalón, único resto de aquella construcción, se conservan los escudos de la Inquisición de los Barbeito y Padrón y de los Suárez de Puga.

## COMARCA DE DEZA

### Agolada

*Restos del antiguo mercado popular.* Fue declarado Conjunto histórico el 2 de mayo de 1985. Se trata de un espacio creado para el ritual del mercado: trueque, compra y venta, charla, regateo, encuentro, engaños y ganancias, apretones de mano y faltriqueras. Todo el decorado es de mampostería de granito, y con una técnica de colocación de las piedras de eficaz sencillez se forman cobertizos y cabañas de rápido y cómodo uso para el día de feria. Se mezclan pedrahitas, pedruscos y grandes losas horizontales para mostradores y bancos corridos; El resultado son varias calles estrechas de grato deambular.



### Silleda

*Las Torres de Cira.* En el siglo XI, Bernardo Xoán de Deza construyó un castillo del que hoy sólo queda su torreón, de 25 metros de altura. En época moderna se levantaron nuevas torres con las piedras de la antigua fortaleza. Fue propiedad de Doña Urraca, a quien luego se la compró el arzobispo Gelmírez. En el XV su propietario era el conde de Altamira. Como otras torres de la nobleza fue escenario de las guerras Irmandiñas.

### Lalín

*Pazo de Liñares.* La casa fue construida en la segunda mitad del siglo XVII por Don Álvaro Núñez Taboada. Posee varios escudos con las armas de los Taboada, los Nuñez, Lemos y Churruchaos. El edificio de sillería granítica, posee ventanales de tamaño variado, y dos grandes chimeneas y escalinatas de acceso exterior. En su interior grandes salones y una cocina "lareira". Pazo de propiedad privada.



## COMARCA DEL MORRAZO

### Cangas

*Faro do Monte Facho.* Los fachos eran construcciones utilizadas como servicio de aviso de la llegada de navegantes invasores. Una vez avistadas esas naves, se encendía una hoguera con paja mojada para que hiciera humo. El de Donón es el último de una serie de ellos situados en las costas gallegas.



### Moaña

*Pazo el Real.* Data de la segunda mitad del siglo XVIII y la primera del XIX. Consta de una planta rectangular estructurada en planta baja y piso. Cuenta además con una finca donde se disponen un palomar circular, un gran hórreo de siete vanos y, muy cerca del muro que circunda la propiedad y la capilla, de planta rectangular y cubierta a dos aguas, en la que han estado sepultados hasta 1881 los restos del contralmirante D. Casto Méndez Núñez, personaje íntimamente relacionado con esta casa.

## COMARCA DE PARADANTA

### Crecente

*El castillo de Fornelos.* Entre las ruinas del castillo rectangular, se encuentra su Torre del Homenaje, erigida en época romana y convertida hoy en estandarte del municipio. El lugar fue escenario de los combates entre el rey de Galicia, Alfonso VII, y su primo Alfonso Enríquez de Portugal. En esta torre Pedro Madruga mantuvo encadenado a Diego de Muros, obispo de Tui.

### Arbo

*Pazo de Sela.* Planta rectangular y en su fachada principal se puede ver un balcón centrado y tres arcos rebajados como remate de los tres huecos de su planta noble. Los orígenes de este pazo deben ligarse a Don Baltasar de Puga y Nóvoa quien fue



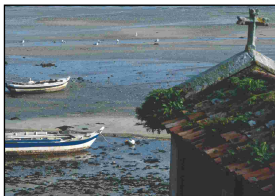


párroco de Sela hacia finales del siglo XVII. En una de las entradas de la finca se repite la piedra de armas que se puede contemplar en la iglesia. El otro acceso se presenta almenado con cruz en el centro, pináculos laterales y puerta adintelada. (s.XVIII).

## COMARCA DE PONTEVEDRA

### Poio

Conjunto histórico de Combarro. La construcción más típica de esta villa marinera son sus 30 hórreos de cantería del puerto pesquero de Combarro que forman un Conjunto Histórico Artístico. Se trata de graneros de maíz que se elevan con columnas para impedir la entrada de los roedores. Su casco viejo, se encuentra en perfecto estado de conservación, tiene una estructura urbana que data del s. XVIII. Las construcciones se ordenan en un sinfín de callejuelas alrededor de las calles de San Roque y A Rúa, con las típicas casas terreras con soportales columnados de planta baja, sus balcones y las terrazas donde se realiza la vida social.



### Pontevedra

*Casco antiguo.* El visitante podrá pasear gustosamente por el casco antiguo de Pontevedra, contemplando a través de sus plazas típicas (*Santa María, Herrería, Mugartegui o Pedreira, Teucro, Verdura, Cinco Calles, Praza da Leña...*) casas con soportales, con escudos de armas y palacios urbanos dieciochescos, como los de *García Flórez*, uno de los tres edificios que comprende el Museo de Pontevedra; o la casa del Barón actual Parador de Turismo.



*Alameda.* En la Alameda de Pontevedra, ocupando la antigua huerta del Convento de Santo Domingo, se encuentran diversas instituciones: la *Delegación de la Xunta*, una muestra destacada del urbanismo decimonónico; *Palacio de la Diputación*, ejemplo del estilo ecléctico oficial de finales del S. XIX,



construido por Alejandro Rodríguez Sesmero; y el *Ayuntamiento* (S. XIX), que fue edificado en estilo ecléctico decimonónico sobre los restos de las antiguas Casas do Concello.

### Ponte Caldelas

*Capital Gallega del Arte Rupestre.*

Esconde varios yacimientos prehistóricos dignos de ser visitados, como los petroglifos megalíticos de Tourón, Forzáns y los castros de la Edad del Bronce A cidade, en Tourón, el castro de Barbudo y

Chan das Pipas (Entre Caritel y Forzáns). Por ello se ha nombrado a este municipio Capital Gallega del Arte Rupestre, ya que son zonas de gran demanda, declaradas Bien de Interés Natural.



### A Lama

*Pazo de los Contreras.* La fachada del Pazo "Dos Contreras" o de los Fidalgos, da a la plaza principal de la capital del municipio, y posee escudos barrocos con un tema principal común: tres troncos debajo de los cuales hay un caballero con un hacha en la mano y la cabeza cortada en la otra.

## COMARCA DE SALNÉS

### Cambados

*Torre de San Sadurniño:* La torre fue construida en la playa de A Mouta en el siglo X con el objetivo de defender la ría de los ataques vikingos. En el siglo XIII fue

reformada por el arzobispo Xelmírez, pero los Irmandiños la destruyeron un siglo después. Suero Gómez de Soutomaioir volvió a reedificarla y en el siglo XVIII fue abandonada hasta quedar en el estado que presenta hoy.



### Meis

*Pazo de Señoráns.* Posee uno de los mayores hórreos de la zona (20 pies). Edificación de planta irregular rodeada de un muro de piedra. Posee escalinata de piedra en el acceso principal unida a la capilla. En la fachada opuesta, una solana sobre pilastras. A la finca se accede, a través de un portalón adintelado, rematado con pináculos y cruz. En él se encuentra hoy enclavada la bodega de propiedad familiar fundada en 1989.

## O Grove

*Yacimiento de Adro Vello.* Resto arqueológico sobre una gran elevación en la que se encuentra una necrópolis de diversas épocas. La excavación proporcionó varias sepulturas, que se disponían en capas desde el S. XVIII hasta el S. IX, muros de traza romana y los cimientos de una primitiva iglesia.

## Ribadumia

*Pazo Quintero da Cruz.* Construido en 1790, posee una finca de siete hectáreas donde la mitad está destinada a cultivo de albariño. Rodeado de bonitos jardines de interés botánico y ornamental, con mas de 850 variedades de camelias que le permitieron a la casa obtener la Camelia de Oro de S.M. la Reina de España. El Pazo, de propiedad privada posee casa solariega con patio interior, capilla y pila bautismal del siglo XVI, cruceros del siglo XVIII, un hórreo de piedra del siglo XVIII y otro del siglo XIX con estanque, palomar y bodega.



## Sanxenxo

*La Torre de A Lanzada.* Fortaleza construida por el obispo Sisnando en el siglo X, que formaba parte de un sistema defensivo de las villas de la ría de Arousa frente a los piratas normandos y árabes, para enviar señales de alerta a otras torres y prevenir un ataque por sorpresa. Su situación, totalmente rodeada de mar, era inexpugnable. Tras un ataque de los piratas moros en el S. XII y tras ser sitiado por los Irmandiños en el 1467, el castillo de A Lanzada se convierte en el último bastión de los sublevados y en las mismas ruinas de la fortaleza por ellos destruida, resistieron hasta que agotadas todas las posibilidades de defensa fueron capturados. Tras estos sucesos el castillo quedo abandonado.

## Vilagarcía de Arousa

*Pazo de O Rial.* Construcción barroca que recibe al visitante con una fachada almenada y con el escudo de la familia Mariño de Lobeira.

Interesantes también son la pequeña capilla situada frente a la fachada, los hórreos y el palomar, construcciones fruto del quehacer diario en la vida de un pazo. Actualmente habilitado como hotel.



## Vilanova de Arousa

*Torre de Xanfardán.* Sito en la parroquia de S. Estevo de Tremeoedo, su historia se remonta al S.VII aproximadamente, ligada al cambadés Pazo de Fefiñáns. Era uno de los frentes de defensa de la zona, testimonio de los frecuentes ataques destructivos a los que estaba sometida la comarca (S. XV).

## COMARCA DE TABELIRÓS - TERRA DE MONTES

### A Estrada

*Pazo de Oca.* Su origen se remonta a una antigua fortaleza del arzobispo compostelano Fonseca y en el s. XVIII se construyeron las principales edificaciones por orden de Andrés Gayoso. Es uno de los pazos

más vistosos del país ya que a la elegancia arquitectónica se une el imponente jardín con una bóveda vegetal de 30 m. de longitud y exóticas especies arbóreas.



*Torre de Guimarei.* Antiguo castillo derribado en la luchas Irmandiñas (1467) y convertido posteriormente en residencia señorial. De aquella primera construcción se conserva la torre rectangular con aspilleras. El posterior pazo barroco fue propiedad del Marqués de Guimarei. Se trata de un ejemplo claro de evolución castillo-pazo tan usual en la Galicia de la Edad Moderna.

## COMARCA DE VIGO

### Baiona

*Castillo de Monterreal.* Paseando por el casco antiguo de Baiona, entre las calles angostas, estrechas y empedradas, y los edificios asoportados, de piedra

o granito, se encuentra el Castillo de Monterreal, construido en el S. XVI y que conserva tres torres de interés: la del Reloj, la de la Tenaza y la del Príncipe. Situado en un entorno de alto nivel paisajístico, a orillas del mar, en la actualidad es un Parador de Turismo.



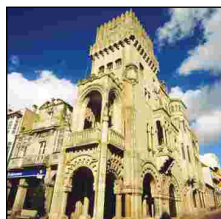
El *casco antiguo* de la villa de Baiona, la primera que conoció la noticia del descubrimiento de América, fue declarado conjunto de interés histórico-artístico por la Dirección Xeral del Patrimonio en 1993, coincidiendo con la celebración del V Centenario de la Arribada.

### Fornelos de Montes

*Castillo y Torre de Alemparte.* Se trata de una pequeña fortificación que el ejército Irmandiño se encargó de destruir a mediados del siglo XV. El obispo de Tui ordenó al corregidor de Baiona, poco después de este suceso, que cercase el edificio. La Torre fue reconstruida, pero en 1890 fue derruida de nuevo.

### Porriño

*Concello de Porriño.* Edificio modernista del primer tercio del S. XX, construido por Antonio Palacios, arquitecto oriundo de la villa. Unifica en su fachada la corriente historicista, rescatando componentes arquitectónicos clásicos, y la corriente modernista, inspirada directamente en los elementos de la naturaleza, convertidos aquí en piedra.



### Salceda de Caselas

*Pazo da Picoña.* Uno de los pazos más antiguos de Galicia, construido por Luis Troncoso de Lira en 1603. Además del portalón decorado de la entrada, el visitante se encuentra con una decoración a base de numerosos escudos relativos a los diferentes dueños del pazo. Hoy en día cuenta con unos añadidos muy poco estéticos.

### Soutomaior

*Castillo de Soutomaior.* Estratégicamente emplazado, con una perfecta visibilidad sobre el río Verdugo. Se desconocen sus orígenes y la cronología exacta de su construcción pero su fundación gira en torno al siglo XII. En tiempos de Pedro Madruga fue escenario de las guerras irmandiñas, a las que sobrevivió. Posteriormente deshabitado, fue quedando en ruinas, hasta que en el S. XIX fue reconstruido por el marqués de Vega de Armijo con nostálgicos tintes neogóticos.



*Pazo de Castrelos.* Pazo propiedad del pueblo de Vigo desde que, en 1925 fuera donado por el último descendiente de la familia Quiñones de León. Hoy en día alberga el museo que lleva el nombre de la familia, de ahí que la conservación del edificio sea excelente; así se puede observar tanto la arquitectura de tipo fortaleza almenada como los cuidados jardines.



*Vigo Modernista:* salpicando la traza urbanística de Vigo se encuentran edificios monumentales, pequeñas joyas de autores modernistas: Jenaro de la Fuente (arquitecto del Hotel Universal en Carral/García Olloqui), Antonio Palacios (Teatro García Barbón, antiguo Banco de España), Benito Gómez Román (antiguo edificio Simeón en la Puerta del Sol), Paczevich (c/Urzaiz nº 13,15,17; c/García Barbón nº 15,17,19).



*Barrio Viejo o Barrio del Berbés,* un conjunto de edificios de singular belleza con característicos ejemplares de arquitectura gallega. En él se encuentran los soportales la plaza de la Constitución, cerrada con una casa del s. XVIII que cuenta con un reloj de sol fechado en el año 1780; la plaza de Almeida, con la casa de los Pazos y Figueroa, con fachada de tres cuerpos y balcón plateresco en el tercero; y las casas de los s. XVI, XVII y XVIII de la antigua calle real.

*O Castro.* Es uno de los montes más extensos de Vigo y ocupa una posición central que lo convierte en un excelente mirador desde el que se puede contemplar la ciudad y la ría,. Emplazado sobre un antiguo asentamiento de 45 construcciones pertenecientes al período del S. II-I d.C. y que pertenecen al hábitat prerromano y romano, se encuentra hoy en día el Castillo del Castro.

